

JTBマナビ旅
自由研究
おうえんガイド

「夜」ならではの
新たな発見!

夜の どうぶつ園探検! in ネオパークオキナワ

私が案内します!

ネオパークオキナワは、ネットをかけたゾーン内に
うぶつたちを自由に放つ「フライングケージ方式」を
採用した、日本最大級の開放型ふれあいどうぶつ園。
とても近い距離でうぶつたちの生き生きとした姿を
観察できるよ。さあ、一緒に“探検”に出かけよう!

沖縄どきどきツアーズ
安部さん



自由研究おうえんガイドの使い方

【参加前：予習】

- 事前の注意事項や観察ポイントをよく読み、予習しよう。
- ガイドを参考に、当日質問したいことを考えておこう。

【ツアー当日：メモ】

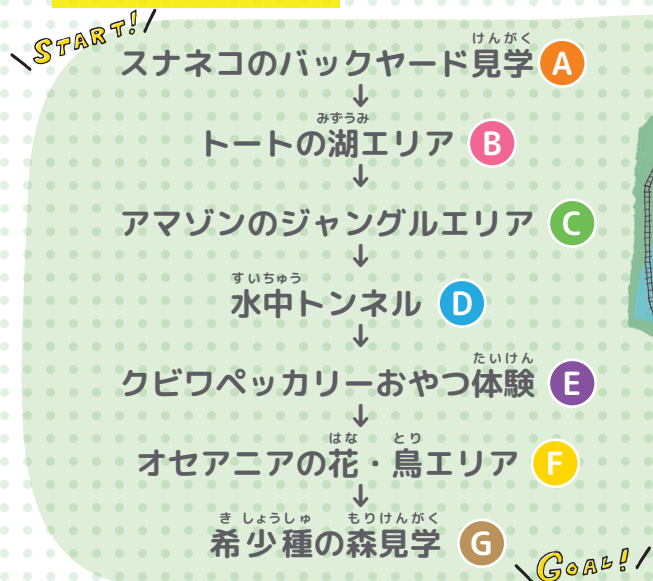
- ガイドのメモ欄を活用して、知ったこと、聞いたこと、感じたことをメモしよう。

【ツアー後：まとめ】

- 当日にメモした内容や、ツアー後に調べたことを、ワークシートなどにまとめよう。
- 自由研究をまとめる際は、学研キッズネットの自由研究特集を参考にしてみよう。



★ツアーの流れ



エサやり体験ができるクビワペッカー。イノシシに似ているけど、実は別の種類のどうぶつなんだって！

★イチオシ観察ポイント！

① “砂漠の天使” スナネコ



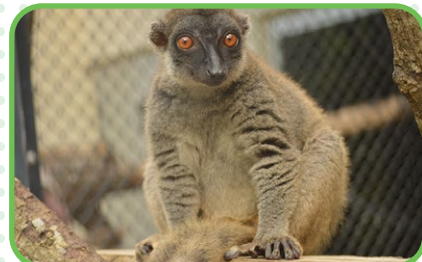
愛くるしい姿で“砂漠の天使”とも呼ばれるスナネコは、実は夜行性のどうぶつ。活動的な姿を観察できるのは、夜のどうぶつ園ならではの、ここではスナネコの“にっく”に注目！

② 鳥はどう寝ている？



夜のどうぶつ園では、夜行性のどうぶつだけでなく、「どうやって寝ているのか」も観察してみよう！トートの湖では約400羽の鳥が寝ているところが見られるよ。

③ 亜熱帯のどうぶつたち



ネオパークオキナワでは沖縄の温暖な気候を生かし、亜熱帯の希少な生きものの保全活動にも取り組んでいるよ。これまでに行ったどうぶつ園と何が違うのか考えてみよう。

★事前に質問を考えておこう！

このツアーでは、どうぶつの生態に詳しいガイドさんが一緒に園内をまわりながら解説してくれるよ。はずかしがらずに、気になることをいろいろ質問してみよう！

考えた質問をメモしておこう

(例：スナネコの食べ物は何？ 夜行性のどうぶつとそうでないどうぶつのちがいは？ など)

ツアー当日

★観察のコツ

- ①においや音など、視覚以外の感覚も使って観察し、気づいたことをメモしよう。
- ②夜行性のどうぶつはもちろん、昼行性のどうぶつが寝ている姿も観察しよう。
- ③疑問に思ったことは、積極的にガイドさんに質問してみよう。
- ④特に気になったどうぶつは、下のメモ欄を活用しながらくわしく記録しよう。
- ⑤撮影が可能な場所では写真や動画で記録しよう（※ガイドさんに確認しよう）。
撮影 NG の場所ではスケッチをしよう。

★マナビのポイントのメモ

スナネコの _____ はくさい！ 理由は…	ビントロングのお尻は _____ の _____ においがする。 また、樹上生活のため、 _____ が発達している。	クビワペッカリーのおやつ 体験の感想 _____ _____ _____
鳥はどう寝ている？ (絵も描いてみよう)	カンガルーの お腹の袋の役目は・・・ _____ _____ 薄明薄暮性のどうぶつの特徴	ペッカリーと、ブタや イノシシとのちがいは？ _____ _____ 自由メモ欄

特に気になったどうぶつ _____

生息地	
何の仲間？	
体長・重さ	
食べ物	
寝る場所・時間	
生きる年数	
特徴・気づいたこと	

スケッチしよう！

自由研究のまとめ方

★自由研究のまとめ方

学研キッズネットの自由研究記事からダウンロードできるワークシートを使って、今回の「夜のどうぶつ園探検」での体験を自由研究としてまとめてみよう。もちろん、自分で模造紙やパワーポイントを使ってまとめてもいいね。自由研究記事を参考に、まずは「テーマ」を決めよう！

ワークシートは
こちら！



★まとめに必要な項目

- ①自由研究のタイトル……何について調べたのかがひとめでわかるタイトルにしよう。
- ②研究のきっかけ……夜のどうぶつ園に興味をもったきっかけや、何を知らなかったのかを書こう。
- ③観察した場所・方法……ネオパークオキナワの地理的な特徴や、ツアー当日の天候などについてまとめよう（気候、その日の天気や気温など）。また、どういう方法で何を観察したのか、具体的に書こう。特に、「夜」ならではの部分に注目しよう。
- ④観察の結果……「夜のどうぶつ園探検」で気づいたことや驚いたこと、あるいはガイドさんに聞いたことを書こう。目で見たことだけでなく、においや音についても表現するのがポイント。好きなどうぶつを選び、ツアー後に調べたことも含めて項目を表組みにして整理しよう。
- ⑤わかったこと・感想……④の観察結果を受けて自分で考えたこと、ツアー後に調べたことなどを書こう。自由研究全体の感想を書く場合は、②の興味や疑問に対応するように書こう。
- ⑥参考……参考にした本やWebサイトがあれば、そのタイトルやURLを書こう。

自由研究のタイトル

スナネコはいつ眠る？ ①

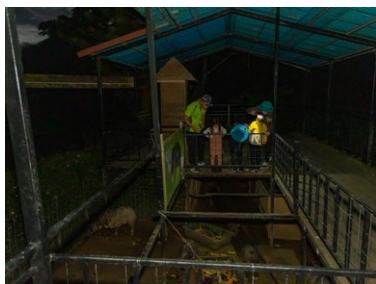
年 組 名前

きっかけ

夜のどうぶつ園に行くことになり、どんなどうぶつがいるのか調べてみた。今大人気のスナネコがいることを知った。スナネコは夜行性なのでいつ寝るのか気になり調べてみることにした。

観察した場所・方法

【観察した場所】
・「ネオパークオキナワ」という、沖縄県にあるどうぶつ園




【その場所の持ちよう】

- ・沖縄にあるので暑い。暑い地域に住むどうぶつがたくさんいる
- ・オリに囲まれていないのでどうぶつが伸び伸びくしている
- ・専門のガイドさんが説明してくれる

【観察の方法】

- ・閉園後の時間のツアーに参加してガイドさんと園内を回る
- ・スナネコのバックヤードを見学する
- ・スナネコの基本情報は事前に本やインターネットで調べておく

結果

どうぶつの名前	スナネコ 英語表記はSand cat 「砂漠の天使」というニックネームがある	
分類	食肉目 ネコ科	
生息地	アフリカ北部、西アジア、中央アジアの砂漠地帯 巣穴を掘って住む	
体長	40~50cm 尻尾の長さは30cmぐらい オスの方がやや大きい	
重さ	1.5~3kg オスの方がやや重い	
餌	肉食で、おもにネズミを食べる。ヘビやトカゲ、鳥、昆虫も食べる 砂漠地帯なのであまり水を飲まない	
特徴	野生ネコで最も小さい種の1つ。砂漠などに生息するため毛の色は砂漠に溶け込む色をしており、灼熱の砂から足裏を守るため肉球を覆うように毛がある。気性が荒い。	
生きる年数	10~15年	
睡眠時間	一般的にネコは16時間眠る うち12時間はレム睡眠（浅い眠り）のため、物音がするとすぐに起きる 狩りでエネルギーを使うためによく眠ると言われている	
寝るタイミング	夜行性のため日中に眠る 餌であるネズミの活動時間が明け方と日没直後のため、その時間は起きています	
寝る場所	巣穴の中	
寝るかっこう	まるまって眠る	

スナネコは獲物が動く時間に備えて日中はほとんど寝ている。

わかったこと・感想

どうぶつの睡眠は、そのどうぶつが何を食べるか、どんな特徴があるかによって変わってくるのがわかった。スナネコは肉食で、おもなエサであるネズミの活動時間に合わせてエネルギーを貯めておくために日中に寝ていた。どうぶつの睡眠を調べてみたら、どうぶつのエサや性格などに関連があることがわかり、おもしろかった。

参考

じゆう つか
自由スペース（メモやスケッチに使おう！）

A large, empty rectangular area with rounded corners, outlined in green, intended for free space, notes, or sketches. The area is completely blank, providing a space for users to write or draw.